

# Инструкция за инициализация и управление на устройства произведени от ТРЕМОЛ прикачени заедно на един от СОМ –портовете на компютъра

За изпращане на команди към устройствата да се използва програмата SerialTest. Вижте екраните по-долу за настройка. Примерите са в два формата, шестнадесетичен (изпраща се с бутон “Send as hex”) или форматирани (изпраща се с бутон “Send”). Форматирания вариант изпраща всичко като текст но ако срещне \x следващите 2 байта се интерпретират като шестнадесетично число. Примерно: \x01A ще изпрати байт със стойност 01 след което ASCII A.

## 1. FP01- E

- 1.1. **Задаване на логически номер на устройство. Използва се команда за задаване на параметри на ФП.**

В шестнайстичен вид :

<02 33 31 45 **30 30 30 31** 3b 30 3b 30 3b 30 3b 30 3b 30 3b 30 34 36 0a>  
(изписва се без <>)

С по–дебелия шрифт е съответният логически номер. В случая е „0001”

- 1.2. **Разрешаване на комуникацията.**

Команда:

<\x1D=1F0001> (0001 – логическия номер)

- 1.3. **Забрана на комуникацията.**

Команда:

<\x1D=0F0001>

## 2. LP, KP

- 2.1. **Задаване на логически номер на устройство.**

В шестнайстичен вид :

<1d 53 **02**>

С по–дебелия шрифт е съответният логически номер. В случая е „02”

- 2.2. **Разрешаване на комуникацията.**

В шестнайстичен вид :

<1d 45 **01** 2c 02> (02 – логическия номер)

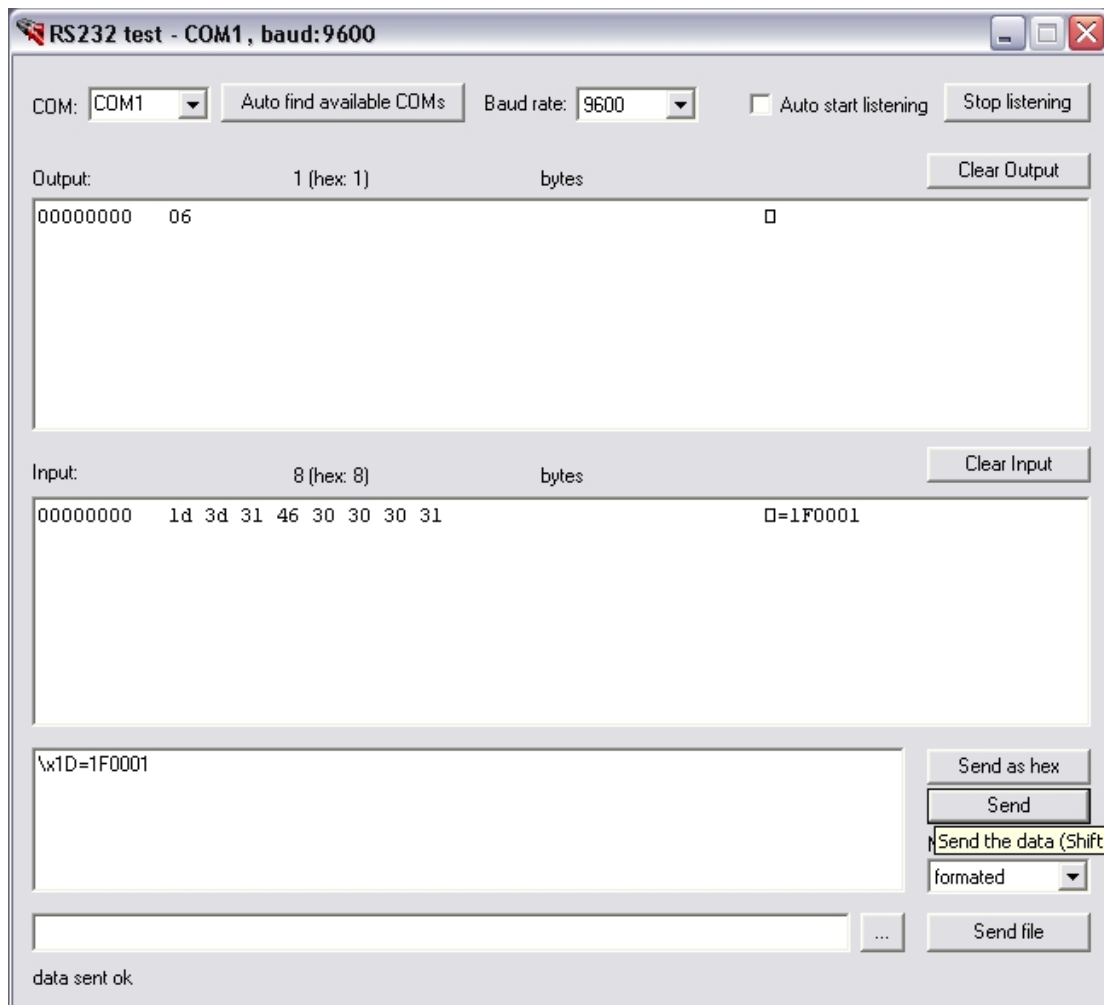
- 2.3. **Забрана на комуникацията.**

В шестнайстичен вид :

<1d 45 **00** 2c 02>



### 3.2. Разрешаване на комуникацията на FP01 - Е.



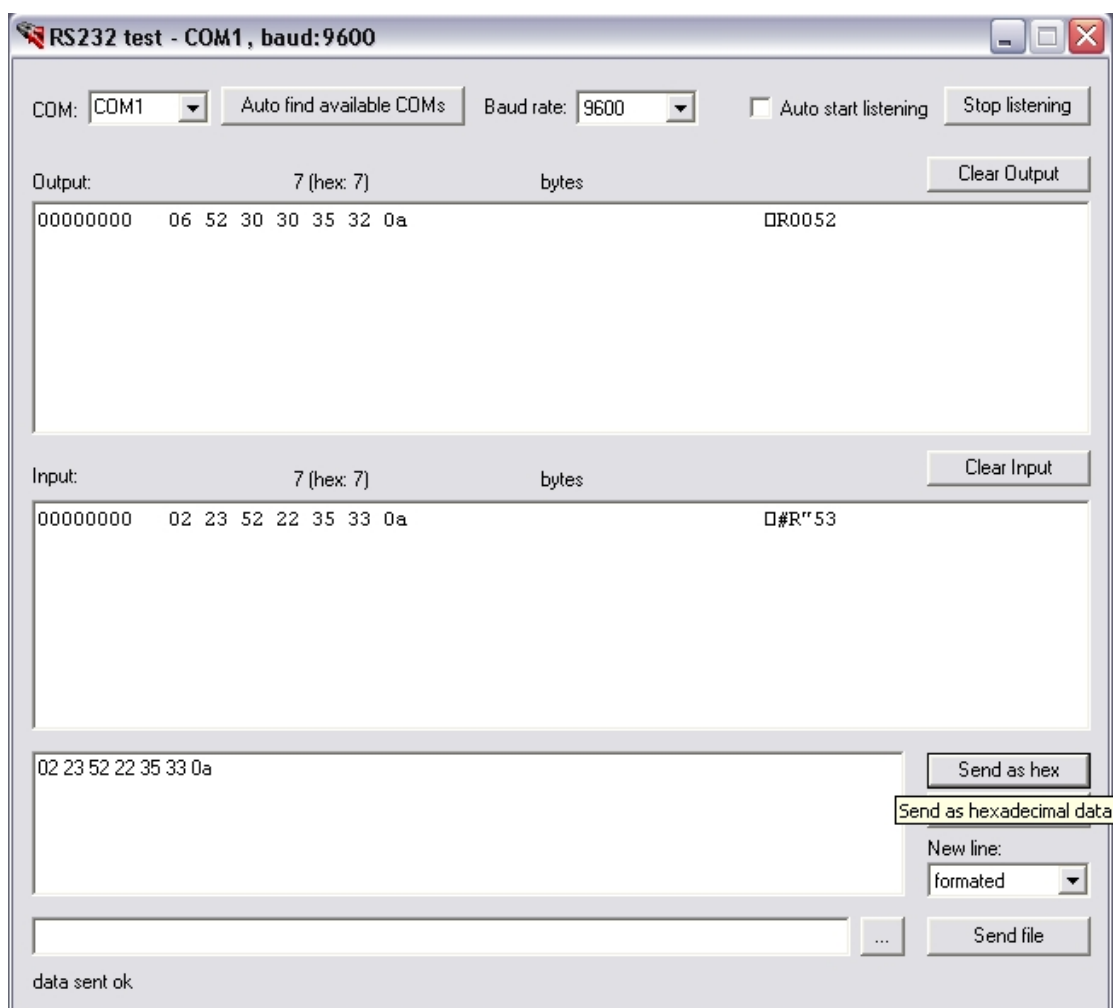
Изпраща се с бутон „**Send**” и води до разрешаване на комуникацията на фискален принтер с логически номер „**0001**”.

### 3.3. Изпращане на команда към FP01 – Е.

Команда:

<02 23 52 22 35 33 0a> - (диагностика)

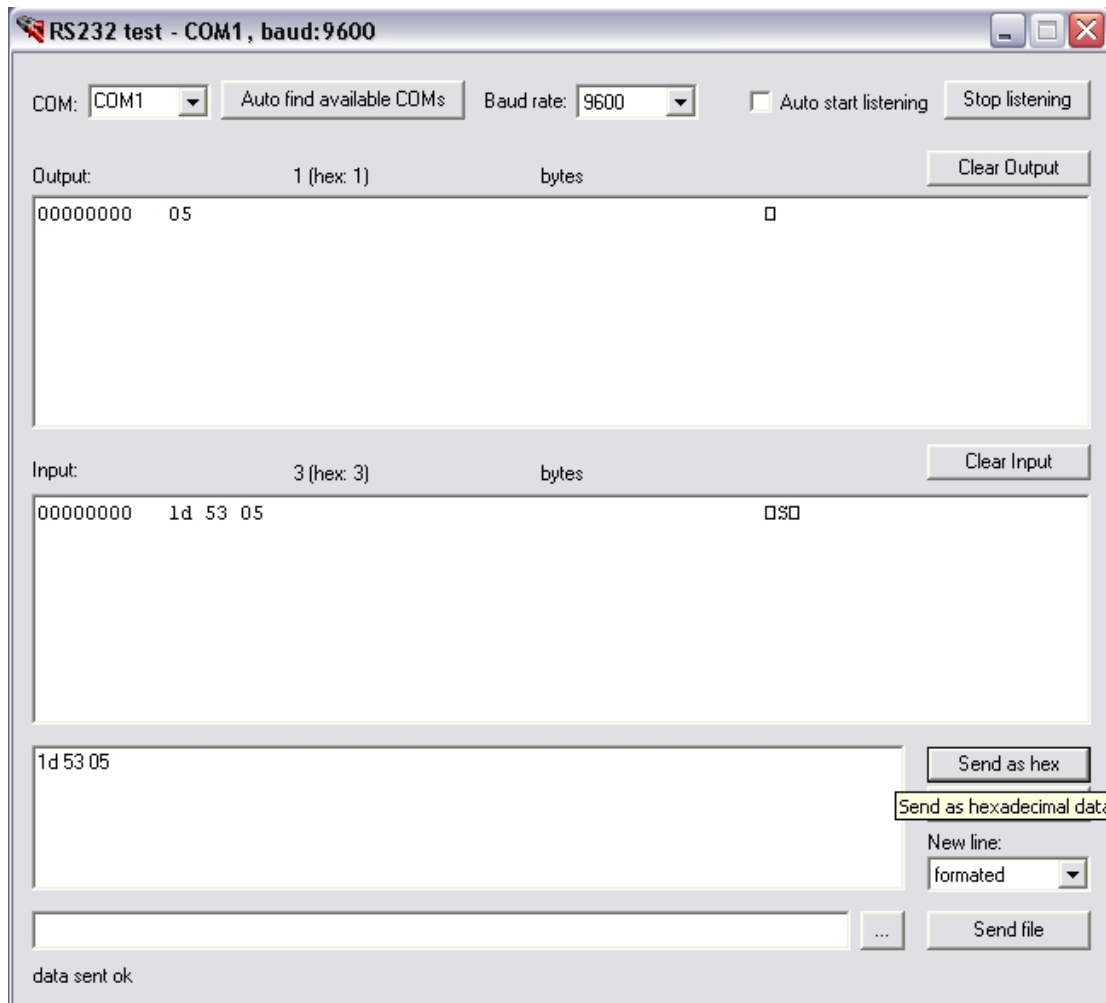
Изпраща се с бутон „**Send as hex**” и разпечатва на фискалния принтер данни от диагностиката.



### 3.4. **Забрана на комуникацията на FP01 - Е.**

Става по същия начин, както разрешаването, само че с команда `<\x1D=0F0001>`.

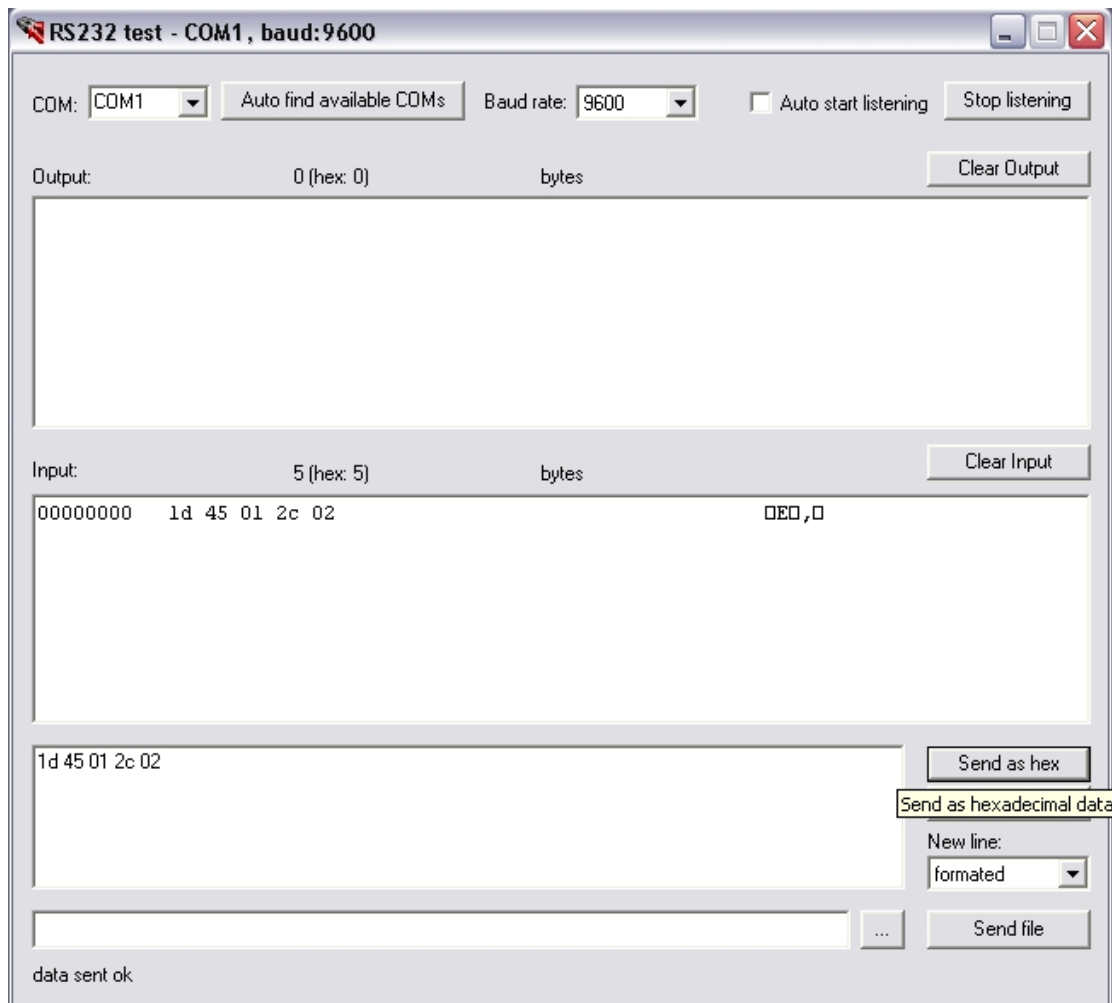
### 3.5. Задаване на логически номер на КР и LP.



Задава логически номер „05” на устройство LP или КР. Изпраща се с бутон „Send as hex”.

### 3.6. Разрешаване на комуникацията на КР или LP.

Разрешава комуникацията КР или LP с логически номер ”02”. Изпраща се с бутон „Send as hex”.



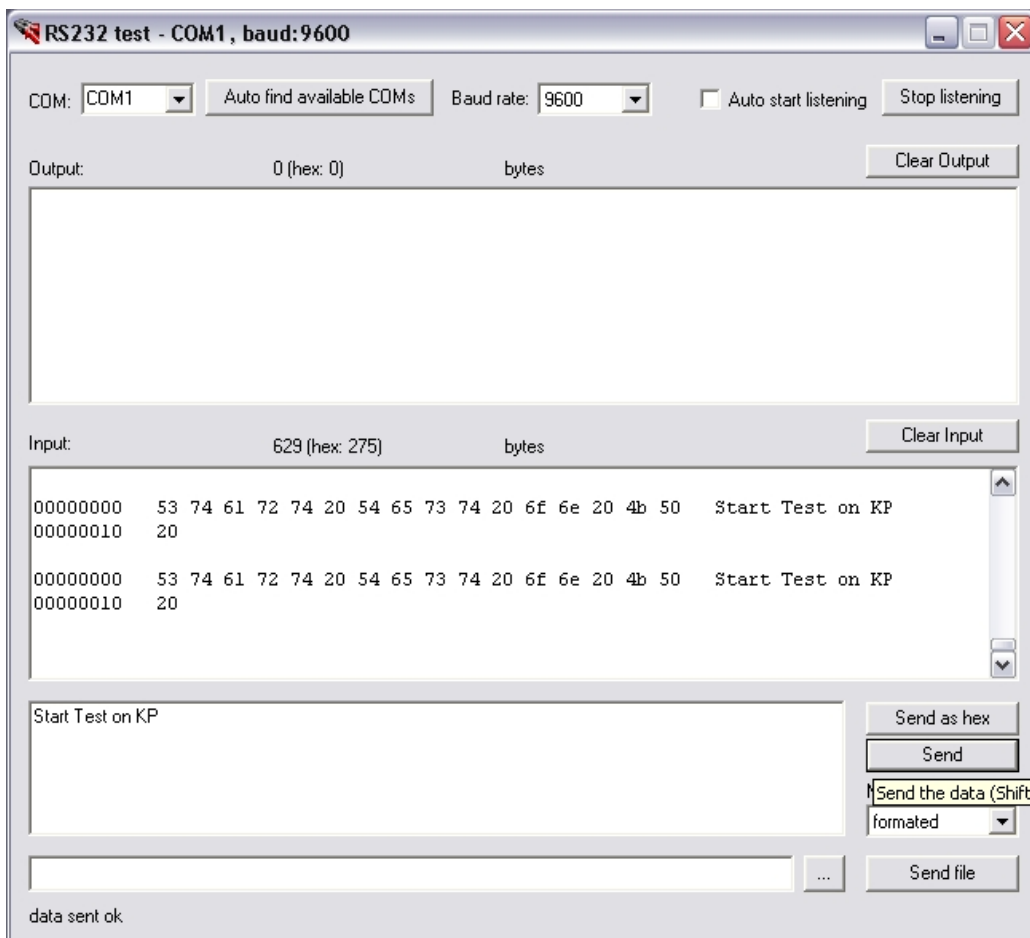
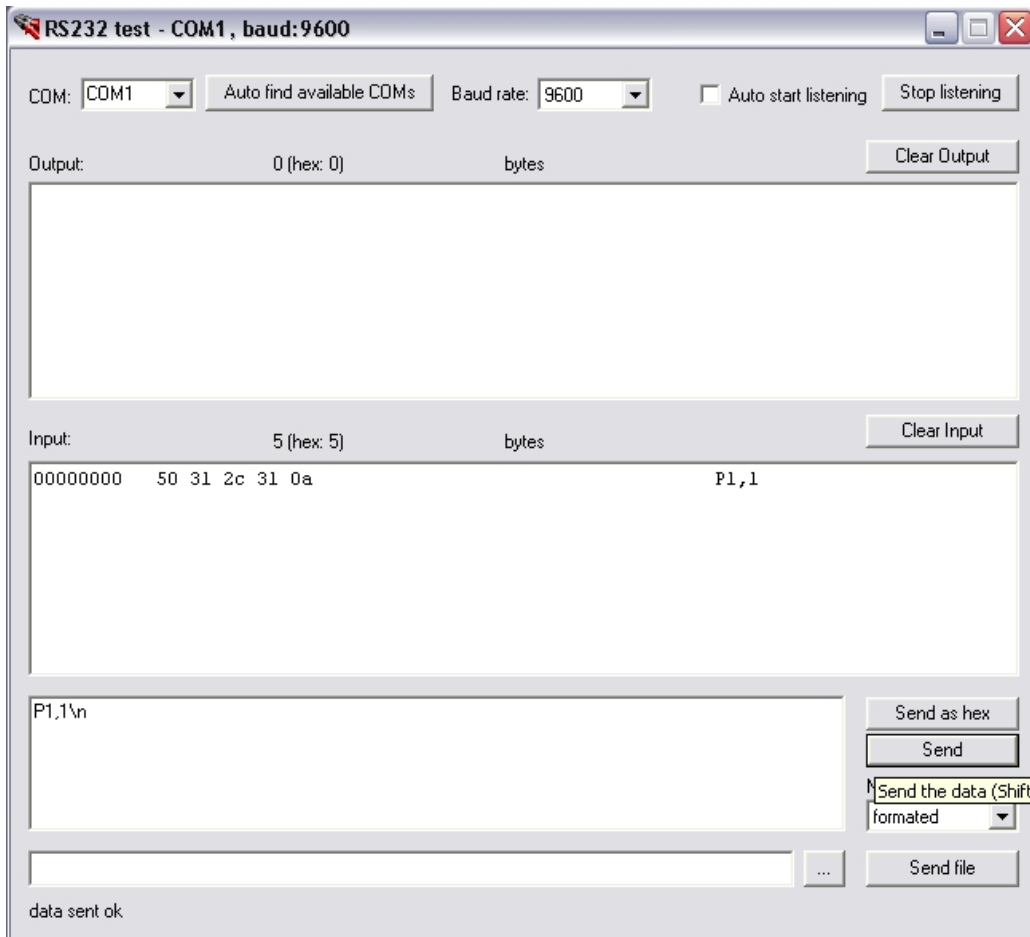
### 3.7. Изпращане на команда към LP или KP.

Команда за **LP**:  
<P1,1\n>

Командата разпечатва текущата форма на етикета заредена в **LP**-то. Изпраща се с бутон „**Send**”.

Команда за **KP**:  
<Start Test on KP>

Командата разпечатва на кухненския принтер текст със съдържание „Start Test on KP” и се изпраща с бутон „**Send**”.



### 3.8. **Забрана на комуникацията на LP или KP.**

Става по същия начин, както разрешаването, само че с команда  
<1d 45 **00** 2c 02>

Устройствата могат да работят заедно с разрешени комуникации, като всяко устройство възприема съответните за него команди само ако са от различен тип.

Управлението трябва да става в три стъпки: 1- разрешаване на комуникация на избраното устройство; 2- подаване на команда; 3- забрана на комуникация. Останалите устройства в този момент трябва да са със забранена комуникация.